

Predadors i principals xacres de les orquídiess

El principal depredador de les orquídiess és l'home. Bàsicament per la destrucció dels hàbitats, les segues i la tala indiscriminada, la construcció d'infraestructures i habitatges, els tancats per a la cria intensiva o extensiva de bestiar i les rompudes per fer camps de conreu i camps d'energia solar en zones herbàcies.

Els seus predadors naturals són els herbívors domèstics i salvatges. Tots ells són necessaris per mantenir els hàbitats on creixen les orquídiess però massa sovint el nombre d'exemplars i la freqüentació és superior a la capacitat de regeneració de l'espai que ocupen.

Els herbívors domèstics sobrepasturen l'hàbitat. En el cas de les vaques i els cavalls, a més, compacten el terreny.

Els predadors naturals a casa nostra són el senglar, la llebre, el conill, el cabirol, el cèrvol i el talpó. De les espècies arribades recentment, hi ha la marmota i el coipú. De la daina no en tinc dades.

Tots aquests herbívors deixen marques específiques, pel que podem saber qui ha depredat les plantes.

El senglar

Sus scrofa

Els porcs senglars són el pitjor depredador. Barriguen el terreny menjant-se bulbs i alterant tot el sòl. Arrenquen plantes una per una per menjar-se els bulbs deixant la planta i la terra desplaçada endavant. L'augment de la població de senglar ha fet que en algunes localitats les poblacions d'orquídiess gairebé desapareguin.

La llebre

Lepus europaeus i *Lepus granatensis*

Arrenca les plantes una per una fent un petit clot i amb la terra desplaçada enrere. És el predador més selectiu acabant del tot amb algunes petites poblacions d'*Ophrys* i *Orchis*.

El conill

Oryctolagus cuniculus

Esporga la planta amb les dents i no se la menja. De fet és un comportament aleatori que afecta a altres plantes. És com si la provés o estés esmolant la dentadura. Un tall net ho delata.

El cèrvol

Cervus elaphus

Pot afectar com els xais en els llocs de pastura. L'únic cas remarcable que he pogut observar és predació directa sobre *Cypripedium calceolus* al Catllaràs.

El cabirol

Capreolus capreolus

Incideix sobretot en plantes forestals i només es menja la part floral. L'he trobat depredant *Epipactis*, *Platanthera* i *Cephalanthera*. Segurament també depreda les altres orquídiess.

El talpó

Microtus sp.

Viu a les codines i terraprimms. Els seus caus malmeten moltes plantes, depreda directament el bulb. Trobem la planta morta sense raó aparent i si estirem la tija veiem la desaparició del tubercle.

Insectes

Depreden sobretot la flor però moltes vegades la pol·linitzen. Altres predacions més subtils són més difícils de detectar.

David Vilasís Boix

GOC-ICHN

Figura 1

Neteja excessiva per a tancat per a cavalls. Sant Quirze Safaja, Moianès





Figura 2

a. Tales abusives deixant la brancada tapant els herbassars i el sotabosc. Seva, Osona.
b. Creació de camps de conreu amb aport de terres sobre codines. Taradell, Osona.
c. Sobrepastura en un tancat per a bestiar amb excés de caps. Seva, Osona.

d-e. Marges de carretera abans i després de segar sense cap criteri. Seva Osona
f. Sobresega en espais urbans. Les plantes no poden completar el cicle i creen manyocs de flors, amb els bulbs dels diferents anys. Seva, Osona.
g. Circuits de motos forapista. Seva, Osona.



Figura 3

a. Creació de camins per bicicletes i motos. El Brull, Osona.

b. La falta de pastura també afecta negativament les orquídiades. Malla, Osona.

c. Al contrari que podríem pensar, els incendis beneficen les orquídiades obrint espais adequats per elles.

d. Una de les principals causes de desaparició és per pastura. En aquest cas, han set ovelles. Només consumeixen la part aèria. La planta pot tornar a sortir l'any següent.

e. El trepig constant compacta la terra i el fa inviable per a les orquídiades. En aquest cas, un corriol de teixó. Seva, Osona.





Figura 4

a. Terreny barrigat pel senglar. Altera tot el sòl i es menja les plantes reproductores. Tagamanent, Vallès Oriental.

b-c-d. El senglar consumeix els tubercles de manera semblant a la llebre. Empeny la terra amb el morro, deixant una part neta i la terra o les herbes arrombollades.

e. En aquesta barrigada de porc s'aprecia bé una part llisa, com si estés arrencada amb una aixada, Aquesta va ser de les poques plantes que es va salvar.





Figura 5

a. La llebre, com el senglar, es menja els tubercles però actuant de manera quirúrgica. Es poden distingir pel pilot de terra desgranada.
b. El cèrvol pastura com els xais: menjant flor, tija i fulles. Curiós cas de predació sobre *Cypripedium calceolus* al Catllaràs.
c. El cabirol es menja la inflorescència de les orquídies forestals. He comprovat la predació sobre *Cephalanthera*, *Platanthera* i sobretot *Epipactis*.



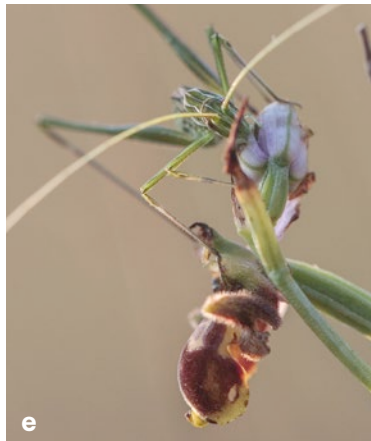


Figura 6

a. El talpó amb els seus caus barraja les codines i es menja els bulbs de les orquídies. Trobem la planta pansida o caiguda sense raó aparent. Si mirem a sota, podem veure el cau que arriba a les arrels de la planta. **b-c-d.** Els invertebrats, sobretot erugues de papallona i algun coleòpter, es mengen el label de la planta però, curiosament, en moltes ocasions acaben pol·linitzant-la.

e-f. Els cargols es mengen la tija, podent fer caure la planta. I els ortòpters, sobretot les nimfes, rossegueuen les parts més tendres de la flor pol·linitzant-la en moltes ocasions. **g-h.** Una curiositat que no he trobat documentada: una petita larva d'himenòpter que fa niu dins de l'ovari de les orquídies. Quan els altres ovaris ja han esclatat i reparteixen les granes, vaig veure que alguns fruits continuaven tancats. En obrir-ne un per veure si estava malmès, vaig comprovar que a l'interior hi vivia una petita larva que amb la seva teranyina impedia que l'ovari fes la seva funció. Era el seu cau. Suposo que s'alimenta de les granes. Seva, Osona.